



The European Union
for Georgia

ENPARD: Support to Agriculture
and Rural Development



დედოფლისწყაროს ტურიზმის განვითარების ასოციაციის საშუალოვადიანი სტრატეგიული გეგმა

სექტემბერი 2020 წ. - სექტემბერი 2023 წ.

სარჩევი

შესავალი.....	3
არსებული სიტუაციის ანალიზი.....	4
დედოფლისწყაროს ტურიზმის განვითარების ასოციაცია.....	7
არსებული ინფორმაციის საფუძველზე ტურისტული პროდუქტების, სერვისების, ობიექტებისა და ვიზიტორთა შეფასება.....	10
დაინტერესებული მხარეების როლი და პასუხისმგებლობები ტურისტულ პროდუქტებსა და სერვისებში ინვესტიციების განხორციელებაში.....	14
რეგიონში ტურიზმის განვითარების სტრატეგიები და ერთობლივი ძალისხმევა.....	14
ბაზრები და სამიზნე ჯგუფები.....	16
დედოფლისწყაროში სოფლის ტურიზმის სექტორისა და დედოფლისწყაროს ტურიზმის განვითარების ასოციაციის SWOT-ანალიზი.....	22
რეკომენდაციები ინვესტირებისთვის საჭირო ინფრასტრუქტურისა და ტურისტული პროდუქტებისთვის.....	27
დასკვნა.....	32
დანართების ჩამონათვალი.....	33

შესავალი

დედოფლისწყაროს ტურიზმის განვითარების ასოციაციის შუალედური სტრატეგიული გეგმა (სტრატეგია) (2020 წლის სექტემბერი - 2023 წლის სექტემბერი პერიოდისთვის) შემუშავებულია ესტონეთის სოფლის ტურიზმის განვითარების ორგანიზაციის (ERTO) წევრების მიერ 2020 წლის მაისი-აგვისტოს პერიოდში პროექტის „მოქალაქეთა ჩართულობა ეკონომიკური განვითარებისთვის (PROCEED)“ (ENPARD II) ფარგლებში და დედოფლისწყაროს ადგილობრივი განვითარების ჯგუფთან (LAG) პარტნიორობით. დედოფლისწყაროს ტურიზმის განვითარების ასოციაცია არის ახლად შექმნილი ქოლგა ორგანიზაცია, რომლის მიზანია ადგილობრივ დონეზე ტურიზმის განვითარება, ხოლო ERTO-ს აქვს ესტონეთში ასეთი ორგანიზაციის შექმნის, განვითარების და მართვის 20-წლიანი გამოცდილება. თანამშრომლობის იდეა გაჩნდა 2019 წელს და შემდგომ განამტკიცა 2020 წლის თებერვალში ERTO-ს დირექტორ რაილი მენგელის დედოფლისწყაროს რეგიონში ვიზიტისას.

სტრატეგია შედგენილია COVID-19-ის პანდემიის გამო შექმნილ რთულ ვითარებაში, როდესაც არ არსებობდა დაინტერესებულ მხარეებთან შეხვედრის ან დანიშნულების ადგილზე ვიზიტის შესაძლებლობა. ამიტომ აღნიშნული საშუალოვადიანი სტრატეგიის შემდგენლები მადლიერნი არიან პროექტის „მოქალაქეთა ჩართულობა ეკონომიკური განვითარებისთვის (PROCEED)“ წარმომადგენლებისა მათ მიერ მიწოდებული ამომწურავი ინფორმაციის, გაწეული დახმარებისა და თანამშრომლობისთვის. სტრატეგია შედგენილია ინგლისურ ენაზე, მრავალი სტრატეგიული დოკუმენტის, ტურიზმის სექტორის დაინტერესებულ მხარეებთან და ადგილობრივი თემების წარმომადგენლებთან 26 ინტერვიუს, პროექტის გუნდისა და დედოფლისწყაროს ტურიზმის განვითარების ასოციაციის წევრებთან გამართული კონსულტაციების საფუძველზე.

დედოფლისწყაროს ტურიზმის განვითარების ასოციაციის სტრატეგიის ავტორებმა რაილი მენგელმა და მარიკა კოხემ გამოიყენეს ესტონეთის სოფლის ტურიზმის განვითარების საუკეთესო პრაქტიკა, ესტონეთში სოფლის ტურიზმის განვითარების 20-წლიანი გამოცდილება ადგილობრივ, რეგიონულ და ეროვნულ დონეზე, რათა სტრატეგია

გამოსულიყო მაქსიმალურად გამოსადეგი და რელევანტური დედოფლისწყაროს ტურიზმის განვითარების ასოციაციისთვის.

გაეროს მსოფლიო ტურიზმის ორგანიზაციის (UNWTO) ანგარიშებზე, ტურიზმის განვითარების ეროვნულ სტრატეგიაზე, პროექტის „ტრანსსასაზღვრო გაერთიანებული სამდივნო სამხრეთ კავკასიაში (TJS)“ ფარგლებში ვაშლოვანის დაცული ტერიტორიებისთვის 2019 წელს შემუშავებული ეკოტურიზმის განვითარების სტრატეგიასა და სხვა შესაბამის სტრატეგიებზე დაყრდნობით, ასევე, საკუთარი დასკვნების საფუძველზე მივიჩნევთ, რომ „კოვიდ-19-ის შემდგომ მსოფლიოში“ მცირე მასშტაბის მქონე სასოფლო და ბუნების წიაღში ტურიზმი კიდევ უფრო პოპულარული იქნება ადგილობრივ და საერთაშორისო ვიზიტორებს შორის. უფრო მეტიც, საქართველოს 2015-2025 წლების ტურიზმის სტრატეგიის მიზანი არის არა ჩამოსულ ტურისტთა რაოდენობის გაზრდა, არამედ მათი დარჩენის პერიოდის გახანგრძლივება და ტურიზმის რენტაბელობის ზრდა ხარისხიანი პროდუქტებისა და მომსახურების შექმნისა და ფულის ხარჯვის შესაძლებლობების გაჩენის გზით. მსოფლიო ტურიზმის ორგანიზაციის (UNWTO) ექსპერტების პროგნოზებიდან გამომდინარე, საერთაშორისო მოგზაურობა პრობლემური იქნება მომდევნო რამდენიმე წლის განმავლობაში. ამიტომ ჩვენ მიგვაჩნია, რომ 2020-2023 წლებში საქართველოში გაიზრდება შიდა ტურიზმის წილი და დედოფლისწყაროს რეგიონი ღირსეულ ადგილს დაიმკვიდრებს ქართველების გულელებში და ისინი სწორედ მას მიანიჭებენ უპირატესობას.

რაილი მენგელი და მარიკა კოზე

არსებული სიტუაციის ანალიზი

ტურიზმი 2020 წელს

წინამდებარე სტრატეგიული დოკუმენტი შექმნილია COVID-19-ის პანდემიის პერიოდში, რომელიც ტურიზმში აქამდე არსებულ ყველა ტენდენციასა და პროგნოზს ძალზე არააქტუალურს ხდის. პროგნოზს საფუძველად დაედო გაეროს მსოფლიო ტურიზმის ორგანიზაციის (UNWTO) პუბლიკაცია¹ ტურიზმში მომდევნო წლების ტენდენციებისა და პროგნოზის გათვალისწინებით (2020-2023 ასევე წარმოადგენს დედოფლისწყაროს ტურიზმის განვითარების ასოციაციის სტრატეგიის დოკუმენტის ვადებს). მიუხედავად იმისა, რომ 2018 და 2019 წლებში ტურიზმი მზარდი ტენდენციით ხასიათდებოდა მთელ მსოფლიოში, მათ

¹ UNWTO World Tourism Barometer (English version) ; Print ISSN: 1728-9246; Volume 18, Issue 4, July 2020; <https://www.e-unwto.org/toc/wtobarometereng/18/4>

შორის, ევროპის სამხრეთ ხმელთაშუა ზღვისპირა რეგიონშიც, 2020 წლის პირველი ხუთი თვის განმავლობაში 2019 წლის იგივე პერიოდის მონაცემებთან შედარებით საერთაშორისო ტურისტულმა ჩამოსვლების რაოდენობამ (ლამისტევიტ) მსოფლიოში 56%-ით დაიკლო, და 2020 წლის მაისისთვის საერთაშორისო მოგზაურთა რაოდენობა 98%-ით შემცირდა.

COVID-19-ის მიზეზით საერთაშორისო მოგზაურობის შეზღუდვის გამო, შიდა და მეზობელ ქვეყნებში მოგზაურობა უფრო სწრაფი ტემპით განახლდება. ევროპული მოგზაურობის კომისიის (ETC) ანგარიში² ასევე პროგნოზირებს, რომ შიდა და ახლო მანძილზე მოგზაურობა ევროპული ტურიზმის აღდგენის პირველი წყარო იქნება. ექსპერტები ასევე პროგნოზირებენ მომხმარებელთა ქცევის ცვლილებებს. მუდმივი საცხოვრებელი გარემოს სიახლოვეს ან მეზობელ ქვეყნებში მოგზაურობის გარდა, ასევე მოხდება მოგზაურობის ვადების დაჯავშნა გამგზავრების თარიღებთან ახლოს ან მეტი უპირატესობა მიენიჭება მსუბუქი მანქანებით მგზავრობას, ვიდრე საზოგადოებრივი ტრანსპორტით (ავტობუსი, მატარებელი, თვითმფრინავი) სარგებლობას. ევროპაში არსებობს მოგზაურობის მოთხოვნის სტაბილური და სწრაფი აღდგენის გარკვეული პროგნოზები.

სიტუაცია მუდმივად იცვლება, რაც ტურიზმის ტენდენციების უფრო ხანგრძლივ პროგნოზირებას შეუძლებელს ხდის. გაეროს ტურიზმის მსოფლიო ორგანიზაციისა (UNWTO) და ევროპული მოგზაურობის კომისიის (ETC) პროგნოზით, საერთაშორისო მოგზაურობის აღდგენა დაიწყება მხოლოდ მას შემდეგ, რაც კოვიდ-19-ის ეფექტიანი ვაქცინა საყოველთაოდ ხელმისაწვდომი გახდება ყველა კონტინენტისა და ქვეყნისთვის, რაც ხელს შეუწყობს ახლო და შორ მანძილზე ფრენებს. თუმცა საავიაციო სექტორს დიდი სირთულეები აქვს და COVID-19-მდე არსებულ მასშტაბებამდე ფრენების აღდგენას, სულ მცირე, 3 წელი დასჭირდება.

მრავალი საერთაშორისო და შიგა ბარიერის მიუხედავად, ტურიზმის სექტორი საქართველოში აგრძელებდა ზრდას 2020 წლის დასაწყისამდე. 2020 წლამდე საერთაშორისო ვიზიტორთა ზრდამ გამოიწვია ტურიზმის სექტორში დასაქმებულთა რაოდენობის ზრდა და მოსალოდნელი იყო ტურიზმიდან მიღებული შემოსავლების ზრდაც. საქართველოს ტურიზმის სტრატეგიაში, რომელიც 2015 წელს მომზადდა და 2025 წლამდე პერიოდს მოიცავს, ერთ-ერთ მთავარ მიზნად დასახელებულია ტურიზმისგან მეტი ეკონომიკური სარგებლის მიღება არა ვიზიტორთა ზრდის შედეგად, არამედ უფრო მეტი პროდუქტის, სერვისისა და ხარჯვის შესაძლებლობების, აგრეთვე, ვიზიტების ხანგრძლივობის ზრდის საფუძველზე. აღნიშნული მიდგომა შეესაბამება დედოფლისწყაროს მუნიციპალიტეტის

² European Travel Commission; EUROPEAN TOURISM: TRENDS & PROSPECTS, Quarterly report (Q2/2020), ISSN No: 2034-9297; issued JUL 2020, <https://etc-corporate.org/reports/european-tourism-2020-trends-prospects-q2-2020/>

სპეციფიკაციას, რომელიც წარმოადგენს ბუნების მოყვარული ტურისტების მყიფე დანიშნულების ადგილს დიდი ტურისტული პოტენციალით. საქართველოში ჩამოსული ვიზიტორები ძირითადად არიან აზერბაიჯანიდან, რუსეთიდან, სომხეთიდან და თურქეთიდან, რომლებიც მეზობელი ქვეყნებია, საიდანაც ჯამში 5 500 000-ზე მეტი ვიზიტორი ჩამოდის საქართველოში. ევროკავშირის ყველაზე მნიშვნელოვანი ქვეყნებია გერმანია და პოლონეთი, რომლებიც ხელს უწყობენ ქართულ ტურიზმს. ამ ქვეყნებიდან ჩამოსული ვიზიტორების რაოდენობამ 38,1%-ით და 32,0%-ით მოიმატა³.

საქართველოში და შემდეგ ვაშლოვანის დაცულ ტერიტორიებზე ჩამოსულ უცხოელ ვიზიტორთა ტენდენციების შედარებისას მნიშვნელოვანი განსხვავებები იკვეთება. უცხოელი ვიზიტორების წარმომავლობაში მცირე მსგავსებაა რუს და იტალიელ მოგზაურებში, ასევე გერმანელ და პოლონელ მოგზაურებში, რომლებიც, 2017 წლის მონაცემებით, მე-11 და მე-12 ადგილებზე არიან⁴.

2017-2019 წლებში საქართველოში და დედოფლისწყაროს მუნიციპალიტეტში მდებარე დაცულ ტერიტორიებში ვიზიტორთა რაოდენობისა და მათი წარმოშობის შესახებ შეგროვებული სტატისტიკური მონაცემების ანალიზის საფუძველზე შეიძლება ითქვას, რომ, COVID-19-ის პანდემიის მდგომარეობის გათვალისწინებით, 2020 წლისთვის საქართველოსა და დედოფლისწყაროში ვიზიტორთა რაოდენობა ძალიან მცირეა და, თუ პროგნოზი გამართლდა, ასევე დარჩება მომდევნო რამდენიმე (2-3) წლის განმავლობაში. საქართველოში არსებული თითოეული დაცული ტერიტორიის ვიზიტორთა რაოდენობის შედარებისას ვაშლოვანის დაცული ტერიტორიებისა და ჭაჭუნას აღკვეთილის ვიზიტორთა რაოდენობასთან იკვეთება, რომ ვიზიტორთა რაოდენობა შედარებით მცირეა. შედარებით მცირეა შიდა ტურისტების წილიც. თუ COVID-19-ის გამო შემოღებული შეზღუდვები საშუალებას მოგვცემს, შესაძლებელია შიდა ტურიზმის გაზრდა და მეზობელი ქვეყნებიდან ვიზიტების წახალისება.

მიმდინარე სიტუაცია ხელსაყრელია ინფრასტრუქტურის გაუმჯობესების, ადამიანური რესურსების განვითარების, პროდუქტებისა და სერვისების რაოდენობისა და ხარისხის გასაზრდელად, ხოლო ამ პროცესების წარმართვასა და პოპულარიზაციაში დედოფლისწყაროს ტურიზმის განვითარების ასოციაციას მთავარი როლი აკისრია.

³ <https://gnta.ge/statistics/>

⁴ <http://apa.gov.ge/en/statistika>

დედოფლისწყაროს ტურიზმის განვითარების ასოციაცია

2019 წლის მაისში დედოფლისწყაროს ტურიზმის განვითარების ასოციაციის დაარსებით მისმა დამფუძნებლებმა გამოიჩინეს ნება, გამხდარიყვნენ წევრები ქოლგა ორგანიზაციისა, რომელიც აერთიანებს სოფლის ტურიზმის სექტორის დაინტერესებულ მხარეებს. დედოფლისწყაროს ტურიზმის განვითარების ასოციაციის წევრთა შემადგენლობა (პროფილები, საქმიანობა, ასაკი) მრავალფეროვანია, რაც ქსელური კავშირების განვითარებისთვის მყარ საფუძველს ქმნის. ასოციაციის რამდენიმე წევრი უკვე შესული და წარმოდგენილია ეროვნული მასშტაბის ქსელებში (ღვინო, ეკოტურიზმი).

არსებობის მოკლე პერიოდში დედოფლისწყაროს ტურიზმის განვითარების ასოციაციის წევრებმა და ხელმძღვანელებმა ბევრი პრაქტიკული და საჭირო საქმიანობა წარმართეს სოფლის ტურიზმის სექტორის დაინტერესებული მხარეებისთვის. მოკლე დროში შეიქმნა ვებგვერდი, გაიმართა მრავალი ტრენინგი. წევრებს ჩაუტარდათ კონსულტაციები (პროდუქტების შემუშავება, მარკეტინგის მასალები, ტრენინგი, სერვისის დიზაინი). ეს კარგი ნიშანია იმისა, რომ წევრებს აქვთ სწავლისა და საკუთარი ბიზნესის განვითარების სურვილი და ცნობისმოყვარეობა. მომავალში სხვადასხვა ტრენინგის (მაგალითად: მომსახურების ხარისხი და დიზაინი, მომხმარებლის მგზავრობა, უსაფრთხოება, ფასწარმოქმნა, მარკეტინგი, წარმართვა, ენები და ა.შ.) სისტემატური ორგანიზება და მათში აქტიური მონაწილეობა დაინტერესებულ მხარეებს უნარებსა და კომპეტენციებს შესძენს და ტურისტული პროდუქტებისა და მომსახურების ხარისხის უკეთ გაგებას უზრუნველყოფს (დეტალებისთვის იხილეთ მე-3 და მე-4 დანართები).

ამასთანავე, გამოკითხვამ და ინტერვიუებმა აჩვენა, რომ არსებობს საჭიროება იმისა, რომ დედოფლისწყაროს ტურიზმის განვითარების ასოციაცია უფრო მეტად ეფექტიანი, უკეთ ფუნქციონირებადი არასამთავრობო ორგანიზაცია გახდეს. ასოციაციის წევრებს შორის ურთიერთობების განმტკიცების მიზნით საჭიროა მათ თემში რეგულარული სასწავლო ტურებისა და ვიზიტების ან შეხვედრების ორგანიზება. სასწავლო ვიზიტების დროს, წევრებს შეუძლიათ გაეცნონ ერთმანეთის პროდუქტებს და სერვისებს, უფრო ფართო წარმოდგენა შეექმნათ თავიანთ მუნიციპალიტეტზე და მასზე, თუ როგორ შეხედავენ და რას იფიქრებენ მასზე სტუმრები. ამგვარი ვიზიტები კარგი იქნება ასევე ჯვარედინი მარკეტინგისთვის. ყველა შემოთავაზებული საქმიანობის ორგანიზებისთვის საჭიროა ორგანიზაციის თავდადებული და პროფესიონალური ხელმძღვანელობა და ფუნქციონალური სტრუქტურა (იხ. დანართი 3 და დიაგრამა ქვემოთ) და მოითხოვს მუშაობას სრულ განაკვეთზე. მისი

დაფინანსება შესაძლებელია კომბინირებული სქემით, საწევრო შენატანების, მუნიციპალიტეტისა და დონორების დახმარებით.

დედოფლისწყაროს ტურიზმის განვითარების ასოციაციის საშუალოვადიანი სტრატეგიის შემუშავებისადმი ინტერესი არის დედოფლისწყაროს მუნიციპალიტეტში ტურიზმის მდგრადი და ორგანიზებული განვითარების განმსაზღვრელი ნიშანი. პლატფორმის საქმიანობის უფრო მეტად გასაფართოებლად და მისი აღიარებისთვის სტრატეგიული მიზანი უნდა გახდეს ახალი წევრების მიღება ყველა სექტორიდან. ძლიერი, აქტიური და თვალსაჩინო წევრები, და ორგანიზაცია მთლიანობაში, ტურიზმის მიმართ პოზიტიურ დამოკიდებულებას შექმნიან და განამტკიცებენ, შეიძენენ მრავალფუნქციურ საფუძველს და დაინტერესებულ მხარეებსა და პარტნიორებს შორის ნდობის ატმოსფეროს დაამყარებენ.

მოცემული მომენტისთვის დედოფლისწყაროს ტურიზმის განვითარების ასოციაცია არც ძლიერი პარტნიორია და არც კარგად ფუნქციონირებადი წამყვანი ტურისტული ორგანიზაცია. ამასთანავე, ძლიერი და მრავალფუნქციური დედოფლისწყაროს ტურიზმის განვითარების ასოციაცია კარგი პარტნიორი იქნებოდა ეროვნული და საერთაშორისო ტუროპერატორებისთვის კახეთის რეგიონში, საქართველოს ტურიზმის ეროვნული ადმინისტრაციისთვის და ტურიზმთან დაკავშირებული ყველა სხვა დაწესებულებისთვის. ასევე, ქართულ ტურიზმთან დაკავშირებული ქოლგა ორგანიზაციების ქსელში მონაწილეობა დედოფლისწყაროს ტურიზმის განვითარების ასოციაციის ერთ-ერთი მთავარი მიზანი უნდა იყოს. ტურიზმის სფეროში ქსელური კავშირების განვითარება და ტურიზმის ლობირება ყველა სექტორში, ადგილობრივ, რეგიონულ და ეროვნულ დონეზე და საჯარო-კერძო პარტნიორობა (PPP) წარმოადგენს განვითარებისკენ მიმართული ყველა სამომავლო ღონისძიების საფუძველს. ამისთვის დედოფლისწყაროს ტურიზმის განვითარების ასოციაცია უნდა მოქმედებდეს, როგორც დანიშნულების ადგილის მართვის ორგანიზაცია (DMO) და სხვადასხვა ბაზრისთვის ერთობლივი მარკეტინგული სტრატეგია უნდა ჰქონდეს. დედოფლისწყაროს ტურიზმის განვითარების ასოციაციას შეუძლია ითანამშრომლოს ადგილობრივ სკოლებთან ტურიზმისა და გიდის პროფესიის პოპულარიზაციის მიზნით. მხოლოდ ამ გზითაა შესაძლებელი ადგილობრივი თემის წახალისება, რათა ისინი ჩაერთვნენ ტურიზმთან დაკავშირებულ საქმიანობებსა და მეწარმეობაში და მაღალი შეფასების მქონე ადგილობრივი სტუმარმასპინძლობის სექტორის ნაწილი გახდნენ.

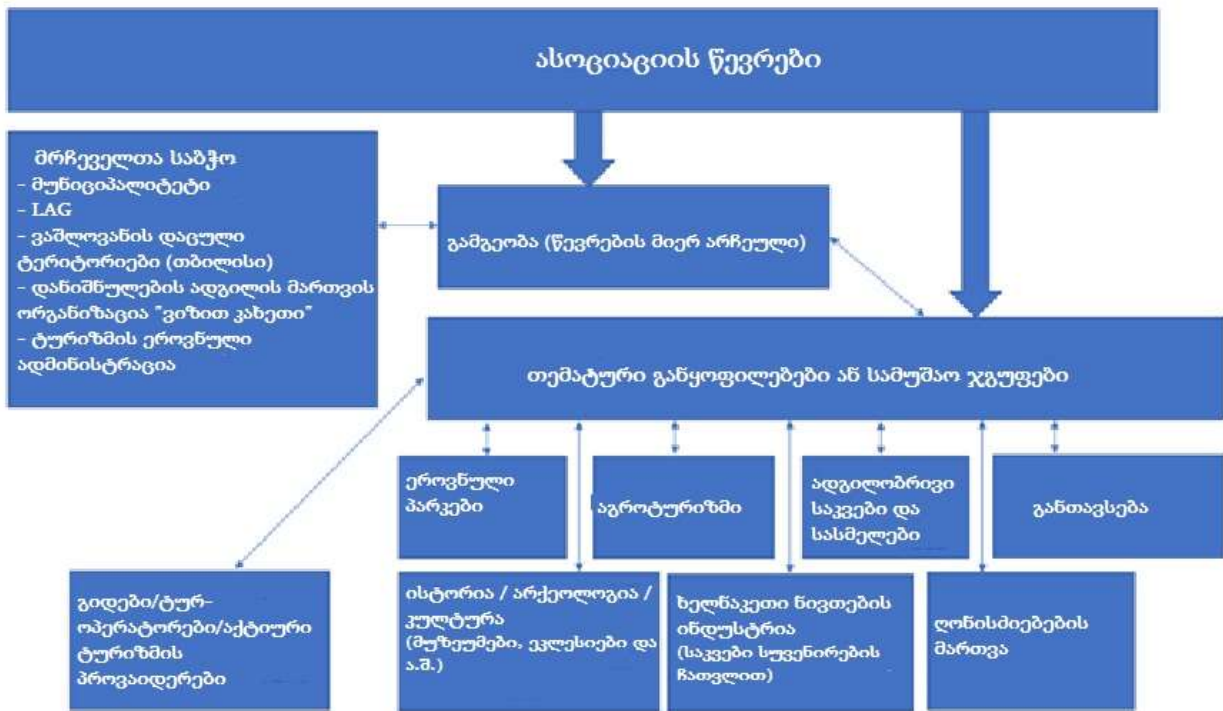
დედოფლისწყაროს მუნიციპალიტეტმა თავის სტრატეგიაში ტურიზმის განვითარება დაგეგმა, როგორც ეკონომიკის ცალკე მდგარი დარგი. სოფლის ტურიზმის ყველა კარგად ფუნქციონირებად დანიშნულების ადგილზე არსებობს მძლავრი ქოლგა ორგანიზაცია (დანიშნულების ადგილის მართვის ორგანიზაცია). ამიტომ დედოფლისწყაროს ტურიზმის განვითარების ასოციაცია, როგორც ქოლგა ორგანიზაცია, სასიცოცხლოდ მნიშვნელოვანია

ტურიზმის სფეროთი დაინტერესებული მხარეების ინიციატივების მხარდაჭერა-კოორდინირებისა და ხელშეწყობისთვის. არ არსებობს სხვა სახის დაწესებულება ან ორგანიზაცია, რომელიც შეძლებდა ამ როლის შესრულებას ადგილობრივ დონეზე, როგორც ეს დაინტერესებული მხარეებთან ინტერვიუებისა და კონსულტაციების შედეგად გახდა ცნობილი. ამ დროისთვის დედოფლისწყაროს ტურიზმის განვითარების ასოციაცია არ არის მიმზიდველი პოტენციური პარტნიორებისათვის (პასიურობის, თანამშრომლობის უუნარობისა და საიმედო ქოლგა ორგანიზაციის მსგავსად არმოქმედების გამო).

ზოგადად, ასოციაციის წევრებს არ ესმით ქოლგა ორგანიზაციის როლი, მუშაობის პრინციპები და „ქვემოდან ზემოთ“ მიდგომის პრინციპები. ასოციაციის წევრები პასიურად არიან განწყობილნი ასოციაციის საქმიანობის მიმართ და ყველას ხელმძღვანელის იმედი აქვს. პრობლემას წარმოადგენს არასაკმარისი კომუნიკაცია და თანამშრომლობა ასოციაციის შიგნით. სხვადასხვა დაინტერესებული მხარე აღნიშნავს სოფლის ტურიზმის სექტორში ხალხის ენთუზიაზმის კლებას. დედოფლისწყაროს ტურიზმის განვითარების ასოციაციის ლიდერებმა უნდა წახალისონ დაინტერესებული მხარეები, რათა ისინი მოთმინებით მოეკიდონ სოფლის ტურიზმის პროდუქტებსა და სერვისებს, მისცენ მათ შთაგონება და აუხსნან, რომ ასეთი სტრატეგიული და გრძელვადიანი მიდგომა ხანგრძლივი სიცოცხლისუნარიანობით გამოირჩევა. დედოფლისწყაროს ტურიზმის განვითარების ასოციაციას უნდა ჰქონდეს სტრატეგია, თუ როგორ შეუწყოს ხელი, მხარი დაუჭიროს და კონსულტაცია გაუწიოს წევრებსა და დაინტერესებულ მხარეებს, რათა ძლიერი და მოტივირებული ქსელი ჰქონდეთ.

ამ რეგიონში დედოფლისწყაროს ტურიზმის განვითარების ასოციაციის არსებობა დანიშნულების ადგილის მართვის ორგანიზაციის როლში კიდევ უფრო მნიშვნელოვანია იმ ფაქტის გამო, რომ ტერიტორია არის დიდი, დასახლებები, ბიზნესები და საწარმოები საკმაოდ მიმოფანტულია. მიუხედავად იმისა, რომ კარგი იქნებოდა თემზე ორიენტირებული ტურიზმისა და შენელებული ტურიზმის ტაქტიკისა და მასთან დაკავშირებული ახალი პროდუქტებისა და სერვისების პრაქტიკაში ხილვა, ამას კიდევ უფრო მეტი თანამშრომლობა და ხელშეწყობა სჭირდება. ასევე, პოტენციური პარტნიორების (ტუროპერატორების) მოთხოვნები და მოლოდინები შეიძლება ძალზე მაღალი და რთულად დასაკმაყოფილებელი ან გასაგები იყოს, დედოფლისწყაროს ტურიზმის განვითარების ასოციაცია შეიძლება სერვისების მიმწოდებლებსა და გადამყიდველებს შორის დამაკავშირებელი რგოლი იყოს.

ამ დროისთვის ორგანიზაციისა და უფლება-მოვალეობების განაწილების შიგა სტრუქტურა ეფექტური არ არის და ქვემოდან-ზემოთ ან მონაწილეობრივი მიდგომის პრინციპებს არ ემყარება. დედოფლისწყაროს ტურიზმის განვითარების ასოციაციის შემოთავაზებული სტრუქტურა უფრო მეტად მონაწილეობრივია.



არსებული ინფორმაციის საფუძველზე ტურისტული პროდუქტების, სერვისების, ობიექტებისა და ვიზიტორთა შეფასება

დედოფლისწყაროს გეოგრაფიული ადგილმდებარეობა უნიკალურ ბუნებასა და ულამაზეს პეიზაჟებს გვთავაზობს. იმავდროულად, მუნიციპალიტეტი თბილისიდან მხოლოდ 2 საათის სავალზეა, ხოლო სიღნაღიდან - 30 კმ-ში, რაც რეგიონში ჩამოსული ვიზიტორების ერთ-ერთი წყაროა. მნიშვნელოვანია აღნიშნული ადგილებიდან უზრუნველყოფილ იქნეს ტრანსპორტირების გამართული სისტემა და დედოფლისწყაროს მუნიციპალიტეტის, როგორც ტურისტული დანიშნულების ადგილის, შესახებ ინფორმაციის რამდენიმე ენაზე ხელმისაწვდომობა.

დედოფლისწყაროს მუნიციპალიტეტის, უფრო კონკრეტულად კი, დაცული ტერიტორიების დიდი ფართობი დაუსახლებელია, რის გამოც მობილური ოპერატორები ვერ ხედავენ ქსელის გაფართოების საჭიროებას. ამიტომ არის ადგილები, სადაც მობილური კავშირი მიუწვდომელია. ტურიზმის ზრდასთან ერთად, საჭიროა ოპერატორებთან მოლაპარაკება კავშირის გაუმჯობესების შესაძლებლობებზე. აღნიშნულ საკითხს უნდა ლობირებდეს

როგორც ასოციაცია, ისე დედოფლისწყაროს მუნიციპალიტეტი. ასევე, გაუმჯობესებას საჭიროებს მუნიციპალიტეტში ინტერნეტის ხარისხიც. ბიზნესმა და საზოგადოებრივმა სექტორმა უნდა უზრუნველყონ უფასო ინტერნეტი უცხოელი და ადგილობრივი ვიზიტორებისთვის ან, თუ მასზე დაყენებული იქნება ე.წ. პაროლი, იგი ვიზიტორებისთვის ხელმისაწვდომი უნდა იყოს.

დედოფლისწყაროს მუნიციპალიტეტში ხელმისაწვდომია განთავსებისა და სატრანსპორტო სერვისები, აგრეთვე, მცირე რაოდენობით საზოგადოებრივი კვებისა და სასმელის სერვისები. საწარმოთა უმრავლესობას არ აქვს ტურისტების მიღების გამოცდილება, განსაკუთრებით კი სოფლად - ხალხს ბუნდოვანი წარმოდგენა აქვს იმის შესახებ, თუ როგორ შეუძლიათ საკუთარი წვლილის შეტანა ან მონაწილეობის მიღება ტურისტულ ბიზნესში. ადგილობრივი მოსახლეობისთვის ტურიზმი და ტურისტები ვაშლოვანის დაცულ ტერიტორიებთან ასოცირდება. ამიტომ დედოფლისწყაროში საჭიროა პროდუქტის განვითარება ბიზნესის მართვის, პროდუქტის დივერსიფიკაციისა და ბაზარზე ორიენტაციის მიმართულებით. ტურიზმის შემოსავლების ანალიზმა ცხადყო, რომ იზრდება მოთხოვნა ვაშლოვანის დაცულ ტერიტორიებში ღამისთევაზე, განსაკუთრებით, კარვების ბანაკებში, ტურისტულ თავშესაფრებსა და სასტუმროებში, თუმცა ტურისტები სულ უფრო და უფრო მაღალი დონის მომსახურებას ითხოვენ, მით უმეტეს მაშინ, როდესაც დამატებითი საბაზრო შესაძლებლობები ჩნდება. ამკარაა, რომ ვაშლოვანის დაცულ ტერიტორიებზე არსებობს განთავსებასთან დაკავშირებული შეზღუდვები, რაც მიანიშნებს იმაზე, რომ საჭიროა ასეთი სერვისების გაჩენა დაცული ტერიტორიების სიახლოვეს ან მათ მომიჯნავედ. ერთ-ერთი წინადადება შეიძლება იყოს ისიც, რომ ვაშლოვანის დაცულმა ტერიტორიებმა განთავსების ობიექტები ქირით გადასცეს მეწარმეებს, რომლებიც ამ ობიექტების ოპერირებას უკეთ შეძლებდნენ. თავის მხრივ, ვიზიტორებიც მოელიან კომუნიკაბელურ და განათლებულ გიდებს, მეგობრულად განწყობილ მასპინძლებს, კომფორტულ გარემოს, სადაც ისინი თავს ადგილობრივი თემის ნაწილად იგრძნობენ. დღესდღეობით ერთადერთი მოლოდინი, რომელიც ყველაზე მეტად უმართლდებათ სტუმრად ჩამოსულ ადამიანებს, ესაა კეთილმეგობრული დამოკიდებულება, დანარჩენს კი სერიოზული დაგეგმვა და განვითარება სჭირდება.

განთავსების ობიექტების მცირე ტევადობა და რაოდენობა არ იძლევა იმის საშუალებას, რომ მათ მიიღონ დიდი ჯგუფები და უპახუსონ მათ მოლოდინებს. პრობლემის მოგვარება შესაძლებელია ერთმანეთის სიახლოვეს მცირე ზომის საცხოვრებლების შექმნით. საქართველოში არ მოქმედებს განთავსების ობიექტებისთვის ერთიანი სტანდარტი. ადგილობრივი განთავსების ობიექტები მეტ-ნაკლებად აკმაყოფილებენ საბაზისო მოთხოვნებს, თუმცა აქვთ მცირე ხარვეზები. არსებული განთავსების ობიექტები მოქმედებენ

პირადი გამოცდილების, მეგობრებისა და კოლეგების იდეებისა და რეკომენდაციების საფუძველზე. მიწოდება ვერ აკმაყოფილებს განთავსებაზე არსებულ მოთხოვნას.

მცირეა კვების ობიექტების რაოდენობაც (რესტორანი, კაფე, კერძების მომზადებისა და მიწოდების სერვისი და ა.შ.) - არ არის ადგილობრივი სამზარეულოს სპეციალური კვების ობიექტები. მათი უმრავლესობა ვერ აკმაყოფილებს სურსათის უვნებლობის სტანდარტებს, აღჭურვილობა და ინტერიერი მოძველებულია და ტურისტისთვის მიმზიდველად არ გამოიყურება. ვიზიტორთა რაოდენობის ზრდასთან ერთად, სულ უფრო გაიზრდება კვების ობიექტების, ღია ცის ქვეშ საპიკნიკე ადგილების თუ მზა კერძების მიწოდების სერვისების საჭიროება. დედოფლისწყაროს ტურიზმის განვითარების ასოციაციას შეუძლია წაახალისოს და გადაამზადოს საზოგადოების წევრები იმისათვის, რომ ამ ტიპის მეწარმეებად ჩამოყალიბდნენ.

დაცულ ტერიტორიებზე გასამგზავრებლად საჭიროა მაღალი გამავლობის ტრანსპორტი. იმ შემთხვევაში, როდესაც ტურისტები თავიანთი ტრანსპორტით არ ჩამოდიან, იყენებენ ადგილობრივ საშუალებებს. ტრანსპორტის გარკვეული რაოდენობა მოძველებულია, არ არის აღჭურვილნი კონდიციონერების სისტემებით. მათ მძღოლებს ენის ბარიერის გამო უჭირთ უცხოელ ტურისტებთან კომუნიკაცია. მომსახურების საფასური მარშრუტის მიხედვით განისაზღვრება. როდესაც ტურისტული დანიშნულების ადგილს სურს მეტი ვიზიტორის მოზიდვა, საჭიროა ადგილობრივი სატრანსპორტო საშუალებების გაუმჯობესება. თემს ან მეწარმეებს შეუძლიათ ტურისტებისათვის შექმნან ტრანსპორტით მომსახურების შესაძლებლობა, რომელსაც სატელეფონო გამოძახებით თუ ონლაინაპლიკაციაზე დაფუძნებული სერვისის სახე ექნება.

საერთო პრობლემას წარმოადგენს პერსონალის კვალიფიკაცია და უნარ-ჩვევები. მომსახურების მიმწოდებლებს არ გაუვლიათ კონკრეტული მომზადება მომსახურების კუთხით. საჭიროა სისტემური და დაგეგმილი ტრენინგების ჩატარება. დედოფლისწყაროს ტურიზმის განვითარების ასოციაციას ქ. დედოფლისწყაროში მდებარე სასწავლო ცენტრ „სპექტრთან“ ერთად შეუძლია ამ პროცესის ფასილიტატორი გახდეს. უცხო ენების ცოდნაც პრობლემას წარმოადგენს. მუნიციპალიტეტში რუსულის ან ინგლისური ენის მცოდნე ხუთამდე გიდია, მძღოლები და რეინჯერები უცხო ენებს არ ფლობენ.

არსებობს რამდენიმე საჯარო სერვისი, რომლებსაც იყენებენ როგორც ტურისტები, ასევე ადგილობრივი მოსახლეობა. ადგილობრივი რესპონდენტების შეფასებით, უსაფრთხოება და პირველადი სამედიცინო დახმარება კარგ დონეზეა განვითარებული და არცერთ

სტრატეგიულ დოკუმენტში ეს პრობლემად მითითებული არ არის . მაგრამ საჯარო სერვისების ნაწილი გაუმჯობესებას საჭიროებს.

დასახლებულ პუნქტებში საგზაო ინფრასტრუქტურა განვითარებულია, მაგრამ დაცულ ტერიტორიებში გადაადგილებისთვის საჭიროა მაღალი გამავლობის (4x4) ავტომობილები. ასევე, დაცული ტერიტორიების ნაწილზე ხელმისაწვდომი არ არის მობილური კავშირი. დედოფლისწყაროს მუნიციპალიტეტში მოუგვარებელია მუდმივი წყალმომარაგება. საზოგადოებრივი საპირფარეშოებისა და სხვა სანიტარიული ხარვეზებიც მოსაგვარებელია. აღნიშნული საკითხი განსაკუთრებით პრობლემურია დიდი ტურისტული ჯგუფებისთვის და მათ საპირფარეშოსა და ჰიგიენისთვის რეგულარული გაჩერებები სჭირდებათ. მუნიციპალიტეტში საჭიროა მიწისქვეშა წყლების თანამედროვე გეოლოგიური შეფასება და, წყლის რესურსების განვითარებასთან ერთად, ჩამდინარე წყლების მართვის საკითხების მოგვარებაც. ნარჩენების გატანას ადგილობრივი მუნიციპალიტეტი უწევს ორგანიზებას, თუმცა უნდა ამალდეს მოსახლეობის ცნობიერება მყარი ნარჩენების განკარგვისა და გარემოსდაცვით საკითხებში.

ორგანიზებული საპარკინგე ადგილების ქსელის შექმნა, შემოთავაზებული ინფრასტრუქტურით, ხელს შეუწყობს ვიზიტორთა გადაადგილების მართვასა და კოორდინაციას, მათთვის მუნიციპალიტეტის შესახებ ინფორმაციის მიწოდებას, პროდუქტებისა და სერვისების პოპულარიზაციას.

დედოფლისწყაროს მუნიციპალიტეტი არ აწარმოებს აქტიურ მარკეტინგს საქართველოს, კონკრეტულად კი, კახეთის ტურისტულ სივრცეში. რეგიონისთვის მარკეტინგს მხოლოდ დაცული ტერიტორიების ადმინისტრაცია ახორციელებს და ვაშლოვანის დაცული ტერიტორიებითა და ჭაჭუნას ადკვეთილით შემოიფარგლება. ტურიზმის საინფორმაციო ცენტრის ფუნქციას ასრულებს ვაშლოვანის დაცული ტერიტორიების ვიზიტორთა ცენტრი, რომელსაც პიკურ სეზონზე ვიზიტორთა დიდი ნაკადის მომსახურება უჭირს. საჭიროა დამატებით პერსონალი ან ადგილობრივ მუნიციპალიტეტთან და დედოფლისწყაროს ტურიზმის განვითარების ასოციაციასთან თანამშრომლობით ერთობლივი ტურისტული საინფორმაციო ცენტრის შექმნა. დედოფლისწყაროს ტურიზმის განვითარების ასოციაციას შეუძლია ხელი შეუწყოს ინფორმაციის შეგროვებასა და ერთობლივი მარკეტინგის კოორდინაციას, მაგრამ ამისთვის საჭიროა მუნიციპალიტეტისა და დონორი ორგანიზაციების მხარდაჭერა, ასევე. სათანადო დაგეგმვა ვაშლოვანის დაცული ტერიტორიების ადმინისტრაციასთან ერთად.

დედოფლისწყაროს მუნიციპალიტეტი საქართველოს სასოფლო-სამეურნეო რეგიონია. ამავე დროს, სოფლის მეურნეობის საწარმოებს არ აქვთ ტურიზმის განვითარების ხედვა და დაინტერესება. ამ დროს, მსოფლიოში აგროტურიზმი მზარდი სახეობაა და COVID-19-ის პანდემიის შემდეგაც ასეთად დარჩება. სოფლის მეურნეობის საწარმოებში ვიზიტების, კომუნიკაციის, დეგუსტაციების, პროდუქციის შექმნისა და სწავლის შესაძლებლობების შექმნა დამატებით ღირებულებას შესძენს დედოფლისწყაროს მუნიციპალიტეტს, როგორც დანიშნულების ადგილს. აგროტურიზმის განვითარებისას პრიორიტეტულია სურსათის უვნებლობა, აგრეთვე, სათანადოდ მოწყობილი ფერმერული ობიექტები და ფერმერებისთვის საკომუნიკაციო უნარების სწავლება.

დაინტერესებული მხარეების როლი და პასუხისმგებლობები ტურისტულ პროდუქტებსა და სერვისებში ინვესტიციების განხორციელებაში

წინა თავში აღნიშნული პრობლემების გადასაჭრელად საჭიროა მჭიდრო თანამშრომლობა სახელმწიფო და კერძო სექტორებს შორის. ამ შემთხვევაში პირველი ნაბიჯი დედოფლისწყაროს მუნიციპალიტეტის ტურიზმის განვითარების სტრატეგიის შემუშავებაა. შემუშავების პროცესში უნდა მონაწილეობდეს ყველა დაინტერესებული მხარე, მათ შორის: ცენტრალური და ადგილობრივი მთავრობა, ადგილობრივი მოსახლეობა, ტურისტული სერვისების მიმწოდებლები, ადგილობრივი განვითარების ჯგუფი (LAG), დაცული ტერიტორიების ადმინისტრაცია, ტურიზმის ეროვნული ადმინისტრაცია, დონორი ორგანიზაციები, არასამთავრობო სექტორი. რეკომენდებული ინვესტიციები მოცემულია დოკუმენტის მე-2 ნაწილში. დაგეგმილი სტრატეგია უნდა შეესაბამებოდეს ყველა სხვა სტრატეგიას უნდა იყოს რეალისტური და ყველა სექტორი და დაინტერესებული მხარე თავს მის ნაწილად უნდა თვლიდეს.

რეგიონში ტურიზმის განვითარების სტრატეგიები და ერთობლივი ძალისხმევა

დედოფლისწყაროს მუნიციპალიტეტი მოხსენიებულია რამდენიმე სტრატეგიულ დოკუმენტში. „კახეთის რეგიონის განვითარების 2014–2021 წლების სტრატეგიაში“ დედოფლისწყაროს მუნიციპალიტეტში ტურიზმის განვითარებას მცირე ნაწილი აქვს დათმობილი.

სტრატეგიაში აღნიშნულია, რომ მნიშვნელოვანია სათავგადასავლო და აგროტურიზმის მიმართულებების განვითარება და ახალი მიმართულებების შექმნა, მათ შორის:

სათავგადასავლო, ეკო და აგროტურიზმის; ინფრასტრუქტურის განვითარება, მათ შორის: წყალმომარაგება, ნარჩენების მართვა და გზების მშენებლობა, კვალიფიკაციის ამაღლება. კახეთის რეგიონის სტრატეგიული მიზნები დედოფლისწყაროს მუნიციპალიტეტისათვის აქტუალურია. დედოფლისწყაროს მუნიციპალიტეტმა, კახეთის ტურიზმის დანტერესებულმა მხარეებმა და დედოფლისწყაროს ტურიზმის განვითარების ასოციაციამ აქტიურად უნდა ითანამშრომლონ ტურიზმის განვითარებისათვის.

დედოფლისწყაროს მუნიციპალიტეტის ადგილობრივი განვითარების სტრატეგიას⁵ სამი სტრატეგიული მიზანი აქვს:

სტრატეგიული მიზანი 1: ინოვაციური და დივერსიფიცირებული ბიზნესის განვითარების ხელშეწყობა, რომლის პრიორიტეტებია: მეწარმეობისა და წარმოების მდგრადი განვითარება; ტურიზმის მდგრადი განვითარება, ადგილობრივ სამოქმედო ჯგუფში კულტურული და რეკრეაციული ცხოვრების ინოვაციური მიდგომა; ეფექტიანი საჯარო-კერძო-სამოქალაქო საზოგადოების თანამშრომლობა, გარემოსდაცვითი ღონისძიებების გაუმჯობესება და/ან კლიმატის ცვლილებების გავლენის შემცირება.

სტრატეგიული მიზანი 2: მუნიციპალიტეტის გარდაქმნა სოციალური და კულტურული კეთილდღეობის ადგილად;

სტრატეგიული მიზანი 3: მუნიციპალიტეტის მოსახლეობისათვის სუფთა გარემოში ცხოვრების უზრუნველყოფა და ტურისტთათვის შესაძლებლობის მიცემა, შენიშნონ და შეაფასონ ბუნება პირველივე ჩამოსვლისას.

„ვაშლოვანის დაცული ტერიტორიების 2019-2025 წლის ეკოტურიზმის განვითარების სტრატეგია“⁶ ითვალისწინებს მოხალისეობრივი პროგრამის შემუშავებას, რომელიც ვაშლოვანის დაცული ტერიტორიების ადმინისტრაციას დაეხმარება იდეების გამომუშავებაში, კონკრეტული საქმიანობის განხორციელებასა და ფინანსური რესურსების დაზოგვაში. მაგ., მოხალისეებს შეეძლებათ ტურისტული მარშრუტების შემუშავებასა და ინფრასტრუქტურის მოწესრიგებაში დაეხმარონ, ასევე შესაძლებელია მათ შესთავაზონ მსხვილი კომპანიებისთვის ღონისძიებების ორგანიზება, რომელთა მიზანია სოციალური პასუხისმგებლობის გაზრდა და ა.შ. მოხალისეებს ასევე შეეძლებათ დედოფლისწყაროს ტურიზმის განვითარების ასოციაციის წევრები გახდნენ. დოკუმენტში ასევე მითითებულია ვიდეების მომზადებისა და რეინჯერთა განათლების აუცილებლობა.

⁵<http://enpard.ge/ge/%e1%83%a1%e1%83%a2%e1%83%a0%e1%83%90%e1%83%a2%e1%83%94%e1%83%92%e1%83%98%e1%83%98%e1%83%a1%e1%83%93%e1%83%9d%e1%83%99%e1%83%a3%e1%83%9b%e1%83%94%e1%83%9c%e1%83%a2%e1%83%94%e1%83%91%e1%83%98-2/>

⁶Eco-tourism development strategy and action plan for Vashlovani protected areas; Vashlovani protected areas administration; 2019-2025; The document was elaborated within the framework of the project Transboundary Joint Secretariat (TJS) Phase III implemented by WWF Caucasus Programme Office with the financial support of the German Ministry for Economic Cooperation and Development (BMZ) and KfW Development Bank.

ყველა სტრატეგიაში მოცემულია მონახაზები კონკრეტული ინფრასტრუქტურული საჭიროების, ახალი ბიზნესისა და სერვისების წამოწყებით ბიზნესექტორის გააქტიურების, ადამიანურ რესურსებში ინვესტირების, როგორცაა კადრების გადამზადება, პროფესიული ქოლგა ორგანიზაციების შექმნისა და კერძო-საჯარო თანამშრომლობის გააქტიურების შესახებ.

ბაზრები და სამიზნე ჯგუფები

2019 წელს, საქართველოს მომსახურების ექსპორტში ტურიზმის წილმა 71% შეადგინა. უცხოელი ვიზიტორების მიერ დახარჯული თანხები მნიშვნელოვან გავლენას ახდენს ქვეყნის საგადასახადო ბალანსზე. უცხოელი ტურისტები დედოფლისწყაროს მუნიციპალიტეტის ვიზიტორთა მხოლოდ 1/3-ს წარმოადგენენ და, COVID-19-ის მიზეზით შექმნილი ვითარების გამო, მათი ზრდა სავარაუდოდ უახლოესი წლების განმავლობაში ნაკლებად სავარაუდოა. ეროვნულ და/ან საერთაშორისო დონეზე მნიშვნელოვანი და სისტემური მარკეტინგის გარეშე, ვიზიტორთა რაოდენობა მცირეა, დაახლოებით 13,000-15,000 შეადგენს. საქართველოს მოსახლეობა არაა სათანადოდ ინფორმირებული დედოფლისწყაროს რეგიონის შესახებ. (იხ. დანართი 2), რაც სპეციფიკური მარკეტინგის არარსებობამ გამოიწვია. აღნიშნული შეიძლება გამოყენებულ იქნეს უპირატესობად და დედოფლისწყაროს და ტურიზმის განვითარების ასოციაციის წევრებს აქვთ შანსი, შექმნან გაყიდვების უნიკალური შეთავაზებები (USP) და მარკეტინგული მესიჯები, ასევე, შეარჩიონ აუდიტორია და სამიზნე ბაზრები მათი შეხედულებისამებრ. მიუხედავად იმისა, რომ დედოფლისწყარო არის მცირე მასშტაბის ტურისტული დანიშნულების ადგილი ნაკლებად განვითარებული ტურისტული ინფრასტრუქტურით, მუნიციპალიტეტს შეუძლია მაქსიმუმ ორჯერ მეტი ვიზიტორი მიიღოს. ამიტომ, საჭიროა არა „ყველაზე ორიენტირებული“ მარკეტინგული საქმიანობის განხორციელება, არამედ მხოლოდ შერჩეული სამიზნე ჯგუფებისთვის.

სტრატეგიის შემუშავების პროცესში ტურიზმისა და ადგილობრივ დაინტერესებულ მხარეებთან 26 ინტერვიუ და 2 ფოკუს-ჯგუფი ჩატარდა. რის შედეგადაც გამოიკვეთა ტურისტების სამიზნე ჯგუფები, რომლებზეც დედოფლისწყაროს ტურიზმის განვითარების ასოციაციამ უნდა იმუშაოს.

დედოფლისწყაროს მუნიციპალიტეტისთვის რეკომენდებული სამიზნე ჯგუფები ადგილმდებარეობის, კულტურული, ბუნებრივი და ადამიანური რესურსების მიხედვით

ტურისტული ჯგუფი	არსებული სიტუაცია	სამომავლოდ
<p>ბუნებით დაინტერესებუ ლი ტურისტები; სპეციალისტები ; აქტიური ტურისტები; ჯგუფები და უცხოელი დამოუკიდებე ლი მოგზაურები; მეტწილად უცხოელები; სასურველი კონტაქტები ადგილობრივ გიდებთან და მკვლევრებთან;</p>	<p>დაცული ტერიტორიების მონახულება მეცნიერული კვლევებისთვის, კონკრეტული სახეობებისა და ჰაბიტატებისთვის, ექსპედიციები. ცნობილია და მისაღებია ყველა პირობისთვის. „პიონერები“, რომლებსაც ექნებათ საშუალება და სურვილი, გადაიხადონ კარგი მომსახურებისთვის. გერმანია, ნიდერლანდები, პოლონეთი, უკრაინა, ესტონეთი და ა.შ. გაითვალისწინეთ! ბუნებით დაინტერესებულ ტურისტებს არ სჭირდებათ ზედამხედველობა, ისინი პასუხისმგებლები არიან ნარჩენებზე, არ იქცევიან ვანდალურად, იცავენ ბუნების კონსერვაციის წესებს.</p>	<p>ყველაზე სასურველი სამიზნე ჯგუფი. საჭიროა გაუმჯობესებული განთავსების ობიექტები, სერვისები. უკეთესი ინფრასტრუქტურისა და მარკეტინგის შემთხვევაში, მეტი ვიზიტორი ჩამოვა. ევროპის ყველა ქვეყანა და რუსულენოვანი ქვეყნები. სპეციფიკური ტურები ფრინველებზე დასაკვირვებლად (Birdwatching) - დიდი პოტენციალია გერმანიისა და დიდი ბრიტანეთის ბაზრებზე. 4 სეზონი, არავითარი სეზონურობა სამიზნე ჯგუფისთვის, ვინაიდან ფრინველები გამოსაზამთრებელ ადგილებში იკრიბებიან.</p>
<p>ბუნების მოყვარული ტურისტები. ფართო პროფილის ტურისტები. ორგანიზებულ ი, ჯგუფური,</p>	<p>დღიური ვიზიტორები, მცირე ჯგუფები მეგზურების თანხლებით, ცხენებით და ველოსიპედებით, ლაშქრობების ჯგუფები (1-2, 3-6 დღიანი). ქართველები, ევროპელები და</p>	<p>ძირითადი, სასურველი სამიზნე ჯგუფის გაზრდა. მოსალოდნელია, რომ ერთი დღით ჩამოსული ვიზიტორები (ექსკურსანტები) დანიშნულების ადგილზე 1-2 ღამეს გაათევენ (თუ საცხოვრებელი პირობები გაუმჯობესდება და რაოდენობრივად გაიზრდება). ისინი გამოიყენებენ დამატებით ატრაქციებს და</p>

ტურისტული ჯგუფი	არსებული სიტუაცია	სამომავლოდ
ავტობუსები. თვითმართვად ი, საკუთარი გიდით ან ტაქსით სიღნაღიდან და ა.შ.	რუსულენოვანი ქვეყნები. ბუნგალოებში ან კარვებში დარჩენა. ყველა ასაკობრივი ჯგუფი.	მოელიან კვების სერვისს. თუ გაძლიერდება მარკეტინგი, ჩამოვა მეტი უცხოელი დამოუკიდებელი მოგზაური. თუმცა, ტურიზმში ჩართულ მოსახლეობას სურს იხილონ მეტი ჯგუფი და ორგანიზებული ვიზიტი დაცულ ტერიტორიებზე. დიდი მოთხოვნილებაა სპეციფიკურ და ხარისხიან განთავსების ადგილებზე, კომფორტზე, კვებაზე. საჭიროა საინფორმაციო ფირნიშები, მოხილური კავშირი, რუკები. ევროპის ყველა ქვეყანა და რუსულენოვანი ქვეყნები. ყველა ასაკობრივი ჯგუფი. საჭიროა გიდები.
კულტურული ტურიზმი	ძირითადად ორგანიზებული ჯგუფები. ადგილობრივები და უცხოელები. თბილისიდან და სიღნაღიდან (ნაკლებად). ძირითადად დღის ტურები. ასევე უცხოელი დამოუკიდებელი მოგზაურები დაქირავებული ავტომობილებით ან ქართველები საკუთარი ავტომობილებით. ეკლესია- მონასტრების, ფიროსმანის მუზეუმისა და ხორნაბუჯის მონახულება და სხვ. ასევე, არქეოლოგიური ძეგლების დათვალიერება.	რესპონდენტებმა არ მიუთითეს, კონკრეტულად როგორ შეიძლება გაიზარდოს ტურისტული ჯგუფები, თუმცა ახსენეს, რომ სასურველია ასეთი ჯგუფების ხილვა. რესპონდენტების რჩევით, საჭიროა მეტი აქტივობები მუზეუმებში (მასტერკლასები, ღონისძიებები, მეგობრობის მუზეუმის განახლება). არქეოლოგიური ძეგლების რესტავრაცია. საპარკინგე ადგილები და ნიშნები. თუ მარკეტინგული ღონისძიებები გაფართოვდება, უფრო მეტი უცხოელი დამოუკიდებელი მოგზაური ჩამოვა და საჭირო იქნება განთავსების ადგილები.
გასტრონომიუ	საქართველოს/კახეთის	რესპონდენტები სტუმრების მოზიდვაში

ტურისტული ჯგუფი	არსებული სიტუაცია	სამომავლოდ
ლი და ღვინის ტურიზმი	მასშტაბით ცნობილი, განვითარების პროცესში მყოფი რამდენიმე ღვინის მარანი და მეურნეობა. სამომავლო პროდუქტის განვითარებისა და სერვისის დიზაინისთვის გარკვეული იდეები.	დიდ პოტენციალს ხედავენ, რომ ჩამოვიდნენ, შეიძინონ და ისიამოვნონ ადგილობრივი საკვებით. თუმცა ჯერჯერობით არ არსებობს კარგი იდეები, როგორ უნდა მოხდეს ამის მასშტაბური ორგანიზება. საჭიროა ადგილობრივი კვების ობიექტები - რესტორნები, კაფეები, მაღაზიები, მეურნეობები დეგუსტაციის შესაძლებლობით. ჰიგიენის საკითხებს გადამწყვეტი მნიშვნელობა აქვს ამ სამიზნე ჯგუფისთვის. წყალმომარაგება, ტუალეტები, სხვა საჭირო ობიექტები.
ღონისძიებების ტურიზმი	ელიაობა - 2 აგვისტოს, ჩამოდიან ნათესაობა და დიასპორის წარმომადგენლები. 26 მაისი - საქართველოს დამოუკიდებლობის დღე. ღვინო, პური და ფოლკლორი. ფიროსმანის მუზეუმში ტარდება რამდენიმე ღონისძიება.	რესპონდენტები თანხმდებიან, რომ საჭიროა ახალი ღონისძიებების მოწყობა. ზოგჯერ დიდი რესურსები არა საჭირო, არამედ ინიციატივა და ადამიანთა ჯგუფი მისი ორგანიზებისთვის. Tbilisi - Food & Beverages-თან დაკავშირებული 3-დღიანი ღონისძიება, რომელიც უნდა ჩატარდეს დედოფლისწყაროში. ახალი წინადადება - გასტრონომიული კონკურსი, ღვინის კონკურსი, არტფესტივალი (ფერწერის ფესტივალი ან ფიროსმანის (ხელოვნების) ფესტივალი).
აგროტურიზმი	დღესდღეობით არაა დედოფლისწყაროში. გამოუყენებელი რესურსი. ზოგიერთ ადამიანს აქვს კარგი იდეა და ხედვა. არსებობს საჭიროებები და პოტენციალი შიგა და უცხოური ბაზრებისთვის.	რეგიონი განთქმულია სხვადასხვაგვარი ფერმერული მეურნეობებითა და კულტურებით, ჯიშებითა და პროდუქტებით, ეს საკმაოდ კარგი არგუმენტი იქნებოდა. ბევრმა ადამიანმა გამოთქვა აზრი, რომ ეს მიმართულება უნდა განვითარდეს. ფერმერული კარ-მიდამო, დარჩენა, პრაქტიკის გავლა,

ტურისტული ჯგუფი	არსებული სიტუაცია	სამომავლოდ
		<p>მონაწილეობა. შესაბამისია უფროსი ასაკის პირებისთვის ან მრავალშვილიანი ოჯახებისთვის. აგრარული ბიომრავალფეროვნების თვალსაზრისით დედოფლისწყარო მდიდარია და შესაძლებელია ტრადიციული სახეობების გავრცელება მეურნეობებსა და პროდუქტებში. პრაქტიკული ტურიზმი, მონაწილეობითი ტურიზმი. ცხენით ჯირითი.</p>
ფოტოტურიზმი	<p>ვაშლოვანის დაცულ ტერიტორიებზე ეწყობა ფოტოტურები გიდების თანხლებით. კონკრეტული ფოტოსამაღავები არ არის.</p>	<p>ფოტოტურიზმი და ფოტოსამაღავები არის სწრაფად მზარდი და ძალიან პოპულარული ტურისტული მიმართულება. თუ მუნიციპალიტეტში იარსებებენ სათანადოდ მომზადებული გიდები და ადგილები, სადაც შესაძლებელი იქნება ფოტოსამაღავების მოწყობა, ეს ექსკლუზიურ შესაძლებლობას გააჩენს.</p>
სასკოლო ჯგუფები	<p>არც ისე ბევრი სასკოლო ჯგუფი ჩამოდის, თუმცა მაინც არიან ხოლმე მცირე რაოდენობით.</p>	<p>დედოფლისწყაროს მუნიციპალიტეტში რამდენიმე ობიექტია, რომლებიც შეტანილია სასკოლო სახელმძღვანელოებში. ხორნაბუჯი, ვაშლოვანის ნაკრძალი, არქეოლოგიური ძეგლები და ფიროსმანის მუზეუმი. დედოფლისწყარო შეიძლება წარმოჩინდეს, როგორც უნიკალური დანიშნულების ადგილი სასკოლო ექსკურსიებისთვის, რომლებშიც შევა კულინარიული გაკვეთილები, თავგადასავლების ან სოფლის მეურნეობის ტურიზმი.</p>
სტუდენტები	აგრარულ	შესაძლებელია დედოფლისწყაროს

ტურისტული ჯგუფი	არსებული სიტუაცია	სამომავლოდ
	<p>უნივერსიტეტებთან და საქართველოს სხვა უნივერსიტეტებთან თანამშრომლობა რეალურად არსებობს, თუმცა სუსტად. სტუდენტური ჯგუფები სხვა ქვეყნებიდან სტუმრობენ დაცულ ტერიტორიებს, თუმცა იშვიათად.</p>	<p>პოპულარიზაცია, როგორც დანიშნულების ადგილის, სადაც მკვლევრები და სტუდენტები ჩაატარებენ კვლევებს, გაივლიან საზაფხულო კურსებს, პრაქტიკულ სამუშაოებს და ა.შ. კვლევების საფუძველზე შექმნილი ადგილობრივი პროდუქტები (საკვები, ხელნაკეთობები და ა.შ.) შეიძლება კარგი პროექტი იყოს.</p>
<p>ასაკოვანი პირები</p>	<p>გამოუყენებელი სამიზნე ჯგუფი, რომელსაც აქვს პოტენციალი. ჯერჯერობით მათი ინტერესის საგანს კულტურა წარმოადგენს.</p>	<p>კარგი სამიზნე ჯგუფია აგროტურიზმისთვის. ცუდი გზების გამო არ აქვთ სურვილი, ავტომობილით იმგზავრონ - ძალზე დამღლელია. თუ იქნება მეტი კომფორტი და სერვისი, ისინი შესანიშნავი სამიზნე ჯგუფი იქნებიან.</p>
<p>სასემინარო ტურიზმი</p>	<p>დანიშნულების ადგილი ჯერ მზად არ არის, ობიექტები განვითარების პროცესშია.</p>	<p>დიდი პოტენციალი, თუ სასტუმროები, რესტორნები და ობიექტები მოესწრება. სოფლის მეურნეობის, კონსერვაციისა და სოფლის განვითარების ღონისძიებების, ტრენინგებისა და სემინარებისთვის უნიკალური დანიშნულების ადგილი. სასემინარო მიზნით ჩამოსული ტურისტები მოელიან ადგილობრივ პროდუქტებსა და ტურებს. ისინი ხშირად ბრუნდებიან ოჯახებთან და მეგობრებთან ერთად.</p>
<p>სასწავლო ტურები, გაცნობითი ტურები</p>	<p>გარკვეული რაოდენობის ტურები უკვე ჩატარდა ადგილობრივი განვითარების ჯგუფის</p>	<p>დიდი პოტენციალი, სასემინარო ტურიზმის მსგავსად. კარგი მარკეტინგული ინსტრუმენტი.</p>

ტურისტული ჯგუფი	არსებული სიტუაცია	სამომავლოდ
	(LAG) დედოფლისწყაროს მონაწილეობით და ტურ-ოპერატორების მეშვეობით.	
სამხედრო ტურიზმი	ზოგი ადამიანი ჩამოდის „ძველი“ ადგილების სანახავად.	პოტენციალი იმ ადამიანებისთვის, ვისაც საბჭოთა ჯარში უმსახურია.

დედოფლისწყაროში სოფლის ტურიზმის სექტორისა და დედოფლისწყაროს ტურიზმის განვითარების ასოციაციის SWOT-ანალიზი

ძლიერი მხარეები	სუსტი მხარეები
სოფლის ტურიზმის სექტორი	
მდიდარი კულტურული მემკვიდრეობა - ტრადიციული ხელსაქმე, ფარდაგები, ადგილობრივი საკვები, ეკლესიები, ისტორიული ძეგლები, არქეოლოგიური ადგილები, ფიროსმანის მშობლიური მხარე.	საქართველოსა და მსოფლიოში დედოფლისწყარო არ არის ცნობილი, როგორც ტურისტული დანიშნულების ადგილი.
უნიკალური ბუნებრივი გარემო (ლანდშაფტები, მდინარეები და ხევები, ხეობები, უდაბნოები, ნახევრად უდაბნოები, სავანას ლანდშაფტი, ჭაჭუნას და ვაშლოვანის დაცული ტერიტორიები, სპეციფიკური იშვიათი ფრინველები, ძუძუმწოვრები და ქვეწარმავლები, მცენარეები, უხერხემლო ცხოველები სპეციფიკური ტურებისთვის) ბუნების ტურიზმის პროდუქტების განვითარების მიზნით.	ცუდი ტურისტული ინფრასტრუქტურა (გზები, საპარკინგე ადგილები, საზოგადოებრივი ტრალეტები, ნიშნები, საინფორმაციო დაფები, საზოგადოებრივი საპიკნიკე ადგილები).
საუკეთესო ცოდნა და კომპეტენცია ეკოტურიზმის შესახებ საქართველოში (წარმომადგენლები ვაშლოვანის დაცული ტერიტორიებიდან, ვაშლოვანის მეგობართა	ცუდი ინფრასტრუქტურა (ელექტროენერჯისა და წყალმომარაგების შეფერხება, ჩამდინარე წყლების მართვა, ნარჩენების მართვა, მობილური კავშირი,

ასოციაციიდან, ბუნების დაცვის მსოფლიო ფონდიდან (WWF) და ა.შ.)	შორეული ტერიტორია).
ვიზიტორების მიმართ მეგობრულად განწყობილი თემი.	ძალიან დაშორებული რეგიონი.
ძალიან უსაფრთხო დანიშნულების ადგილი (დანაშაულის ძალიან დაბალი დონე, სტატისტიკის მიხედვით).	ვაშლოვანის დაცულ ტერიტორიებზე ტურისტების კონცენტრაცია.
მდიდარი ველური ფლორა, რომელსაც ტრადიციულად სამკურნალო და საკვებ რეწვაში გამოიყენებდნენ, შეიძლება გამოყენებულ იქნეს სუვენირებად და ტურისტულ პროდუქტებად.	არ არსებობს სტანდარტები სოფლის ტურიზმის სერვისებისთვის და სახეზეა ტურიზმთან დაკავშირებული უნარ-ჩვევებისა და ცოდნის ნაკლებობა.
ძლიერი მხარეები	სუსტი მხარეები
ასოციაციის მთავარ გვერდზე განთავსებულია სოფლის ტურიზმის მეწარმეების კომფორტული მონაცემთა ბაზა.	დაბალი ხარისხისა და არასაკმარისი აღჭურვილობა (ტრანსპორტი, საცხოვრებელი, საზოგადოებრივი და სხვა).
ადგილობრივი სახეობის მცენარეების გამოყენება კონკრეტული სუვენირებისა და სხვა სახის პროდუქტებისთვის.	ტურისტებისთვის ადგილობრივი სუვენირებისა და ხელნაკეთობების სიმწირე.
თუში მეცხვარეები და ცხვრის გამოსაზამთრებელი ადგილები.	კულტურული მემკვიდრეობა სათანადოდ არ არის წარმოდგენილი (არ არის ინფორმაცია, თარგმანი და ა.შ.).
სასოფლო-სამეურნეო წარმოების რეგიონი (ღვინო, ბოსტნეული, მარცვლეული, მზესუმზირა, რძე, ხორცი, თაფლი) აგროტურიზმის დიდ პოტენციალს იძლევა.	არ არიან საკმარისი რაოდენობის ადგილობრივი გიდები, განსაკუთრებით. ადგილობრივი ბუნების მცოდნე და მრავალენოვანი გიდები.
გაეროს განვითარების პროგრამის (UNDP) ფარგლებში ბიოსფეროს ნაკრძალის შექმნით საერთაშორისო აღიარების მოპოვება.	დედოფლისწყაროს რაიონში ტურიზმთან დაკავშირებული კონკრეტული ღონისძიებები არ ტარდება.
წელიწადის ოთხივე დრო შესაფერისია ტურიზმისთვის (კლასიკური „სეზონურობა“ არ ახასიათებს), მაგრამ მკაცრი ზამთარი და ცხელი ზაფხული შეიძლება პრობლემას წარმოადგენდეს.	საჯარო და კერძო თანამშრომლობა ძალზე დაბალ დონეზეა და თითქმის საერთოდ არ ხორციელდება თემზე ორიენტირებული აქტივობები.

<p>ადგილობრივ თემს გააჩნია გამოცდილება და ტრადიცია ელიაობასა და 26 მაისს, დამოუკიდებლობის დღესთან დაკავშირებით, მასშტაბური ადგილობრივი ღონისძიებების ორგანიზებისა და მასპინძლობის.</p>	<p>დამოკიდებულება ძალზე სპეციფიკურ და მყიფე ბუნების ნაკრძალებზე (შეზღუდული გამტარუნარიანობით), როგორც მთავარი ღირსშესანიშნაობა.</p>
<p>ვაშლოვანის დაცული ტერიტორიები არის დედოფლისწყაროს რეგიონში მოგზაურობის საქვეყნოდ ცნობილი მთავარი დანიშნულების ადგილი.</p>	
<p>დედოფლისწყაროს ტურიზმის განვითარების ასოციაციის ძლიერი მხარეები</p>	<p>დედოფლისწყაროს ტურიზმის განვითარების ასოციაციის სუსტი მხარეები</p>
<p>ტურიზმით დაინტერესებულ ადგილობრივ მხარეებს აქვთ ნება და სურვილი, გაერთიანდნენ დედოფლისწყაროს ტურიზმის განვითარების ასოციაციაში.</p>	<p>დედოფლისწყაროში არასამთავრობო ორგანიზაციების არასაკმარისად განვითარება.</p>
<p>ძალიან მოკლე დროში შეიქმნა ვებსაიტი.</p>	<p>დედოფლისწყაროს ტურიზმის განვითარების ასოციაციის წევრები პასიურად არიან განწყობილი ორგანიზაციის საქმიანობის მიმართ. არასაკმარისი კომუნიკაცია და თანამშრომლობა ასოციაციის შიგნით.</p>
<p>ასოციაციის წევრებს აქვთ ტურიზმის განვითარების სურვილი და სტრატეგია. (სექტორისა და საკუთარი თავის განვითარების ნება).</p>	<p>არ არსებობს სტრატეგიული გეგმა და მიზნები.</p>
<p>ასოციაციის წევრთა შემადგენლობა მრავალფეროვანია (პროფილები, საქმიანობა, ასაკი), რაც ქმნის კარგ საფუძველს განვითარებისათვის.</p>	<p>წევრებს არ აქვთ ჩამოყალიბებული მოლოდინი და ინტერესი ორგანიზაციის მიმართ.</p>
<p>კონსულტაცია წევრებისთვის (პროდუქტის განვითარება, მარკეტინგული მასალები, ტრენინგი, სერვისის დიზაინი).</p>	<p>წევრებმა არ იციან სხვა წევრების საქმიანობისა და სერვისების შესახებ, ისინი ერთმანეთს არ სწვევიან.</p>
<p>წევრებს აქვთ სურვილი და ცნობისმოყვარეობა, ისწავლონ და</p>	<p>წევრები არ სწვევიან დედოფლისწყაროს რეგიონის ღირსშესანიშნაობებსა და ბუნების</p>

განავითარონ თავიანთი ბიზნესი.	ძეგლებს, არ იცნობენ ადგილობრივ ტურისტულ პოტენციალს.
რამდენიმე წევრი შესულია და წარმოდგენილია ეროვნულ ქსელებში (ღვინო, ეკოტურიზმი).	წევრებს, სოფლის ტურიზმში აქვთ მცირე გამოცდილება და, შესაბამისად, ნაკლებად ესმით ტურისტების საჭიროებები.
	დედოფლისწყაროს ტურიზმის განვითარების ასოციაციის ხელმძღვანელები ტურიზმის სფეროში ფლობენ განვითარების მოკლევადიან ხედვას და არ გააჩნიათ არასამთავრობო ორგანიზაციების სტრატეგიული მართვის საკმარისი გამოცდილება.
შესაძლებლობები	საფრთხეები
სოფლის ტურიზმის სექტორი დედოფლისწყაროში	
ვიზიტორთა ცხოვრების წესში, მოლოდინებსა და საჭიროებებში ცვლილებები, რასაც თან ახლავს ტურიზმის ახალი ტენდენციების გაჩენა და განვითარება, მათ შორის, გამოცდილებასთან დაკავშირებულ პროდუქტებზე მოთხოვნის გაზრდა.	ტურიზმის სექტორის ვარდნა ეკონომიკური კრიზისის დროს, რაც უფრო ხანგრძლივი პერიოდით გრძელდება COVID-19-ის გამო. ზოგიერთმა საწარმომ შეიძლება შეწყვიტოს საქმიანობა ვიზიტორების სიმცირის გამო.
მოკლევადიანი ტურების პოპულარობის ზრდა თბილისის (და მთელი საქართველოს) მცხოვრებლებს შორის, რომლებიც სოფლის ტურიზმის ძირითად სამიზნე ბაზრებს წარმოადგენენ.	კონკურენტი რეგიონების მიერ ბაზარზე (როგორც შიგა, ასევე საგარეო ბაზრებზე) უფრო მეტად მრავალფეროვანი ტურისტული პროდუქტები და ეფექტიანი მარკეტინგული საქმიანობა.
საქართველოს ტურიზმის მთლიან სექტორთან (სოფლის ტურიზმი, ქალაქები, საქართველოს ტურიზმის ეროვნული ადმინისტრაცია, რეგიონალური ტურისტული ორგანიზაციები და ა.შ.) თანამშრომლობის გაუმჯობესება.	არასაკმარისი თანამშრომლობა ტურიზმთან კავშირში მყოფ სხვადასხვა მხარეს შორის.
დედოფლისწყაროს მუნიციპალიტეტის შესახებ ქართველი და უცხოელი ვიზიტორების ინფორმირებულობის გაზრდა.	რეგიონში უსაფრთხოების შესუსტება.
თანამშრომლობის განვითარება სოფლის	სოფლის ტურიზმის სექტორში ჩართული და

მეურნეობის სხვა სექტორებთან (ხელოსნები, ტრანსპორტი, ვაჭრობა, სოფლები, სოფლის მეურნეობა და ა.შ.).	დამწყები ხალხის ენთუზიაზმის შემცირება.
რეგიონის ინფრასტრუქტურისთვის სხვადასხვა ეროვნული და საერთაშორისო დაფინანსების შესაძლებლობების უფრო ეფექტიანი გამოყენება.	რეგიონში მოსახლეობის (სამუშაო ძალის) შემცირება და დაბერება.
სოფლის ტურიზმი ქმნის ახალ სამუშაო ადგილებს და ბიზნესს, ამცირებს ახალგაზრდების მიგრაციას.	ტურისტული ბიზნესი იყენებს კრიტიკული მნიშვნელობის მქონე რესურსებს (წყალი, ელექტროენერჯია, მობილური კავშირი, სამაშველო სამსახური) და, ტურისტების რაოდენობის ზრდასთან ერთად, შეიძლება გაჩნდნენ ტურიზმის მოწინააღმდეგენი.
დედოფლისწყაროს ტურიზმის განვითარების ასოციაციის შესაძლებლობები	დედოფლისწყაროს ტურიზმის განვითარების ასოციაციის საფრთხეები
დედოფლისწყაროს ტურიზმის განვითარების ასოციაციის წევრებს შორის ურთიერთობების განმტკიცება (თემის ჩამოყალიბების ღონისძიებები, სასწავლო ვიზიტები წევრებთან და სხვა რეგიონებში და ა.შ.).	ორგანიზაციის შიგა სტრუქტურა და ფუნქციების განაწილება არ არის ეფექტიანი.
ასოციაციაში ახალი წევრების მიღება ყველა სექტორიდან ტურიზმის მიმართ პოზიტიური დამოკიდებულების შექმნისა და განმტკიცების მიზნით, ორგანიზაციისთვის უფრო ფართო საფუძვლის შექმნა და დაინტერესებულ მხარეებსა და პარტნიორებს შორის ნდობის განმტკიცება.	დედოფლისწყაროს ტურიზმის განვითარების ასოციაცია არ არის მიმზიდველი პოტენციური პარტნიორებისთვის (მისი პასიურობის, თანამშრომლობისთვის საჭირო უნარების არარსებობისა და იმის გამო, რომ არ მოქმედებს, როგორც საიმედო ქოლგა ორგანიზაცია).
ასოციაციის წევრებისთვის სხვადასხვა ტრენინგების (მომსახურების ხარისხი და დიზაინი, მომხმარებელთა მოგზაურობა, უსაფრთხოება, ფასები, მარკეტინგი, გიდები, ენები და ა.შ.) აქტიური ორგანიზება და მათში მონაწილეობა.	სოფლის ტურიზმის სექტორში ხალხის ენთუზიაზმის შემცირება.
მლიერი და ფართოდ ფეხმოკიდებული	პოტენციური პარტნიორების

ასოციაცია კარგი პარტნიორია ეროვნული და საერთაშორისო ტუროპერატორებისთვის, საქართველოს ტურიზმის ეროვნული ადმინისტრაციისთვის (GNTA) და ტურიზმთან დაკავშირებული ყველა სხვა დაწესებულებისთვის.	(ტუროპერატორების) მოთხოვნები და მოლოდინები ძალიან მაღალი და რთულად დასაკმაყოფილებელია.
მონაწილეობა ტურიზმთან დაკავშირებულ ქართულ ქოლგა ორგანიზაციებში.	
ქსელური კავშირების განვითარება და ტურიზმის ლობირება ყველა სექტორში და მმართველობის დონეზე (ადგილობრივ, რეგიონულ და ეროვნული დონეზე), საჯარო და კერძო პარტნიორობა.	
დედოფლისწყაროს ტურიზმის განვითარების ასოციაცია მოქმედებს, როგორც დანიშნულების ადგილის მართვის ორგანიზაცია (DMO) და აქვს ერთობლივი მარკეტინგული სტრატეგია სხვადასხვა ბაზრისთვის.	
დედოფლისწყაროს ტურიზმის განვითარების ასოციაციას ჰყავს კარგად ფუნქციონირებადი მმართველი ორგანო და აქვს სუბორდინაციის კარგი სისტემა.	
ადგილობრივ სკოლებთან თანამშრომლობა ტურიზმისა და გიდის სპეციალობის, როგორც კარიერული მოდელის, პოპულარიზაციის მიზნით.	

რეკომენდაციები ინვესტირებისთვის საჭირო ინფრასტრუქტურისა და ტურისტული პროდუქტებისთვის

პრიორიტეტული ტურისტული ინფრასტრუქტურისა და პროდუქტებისთვის ინვესტიციების ჩამონათვალი ეფუძნება ინტერვიუების შედეგებს, SWOT-ანალიზს, სტრატეგიულ დოკუმენტებსა და ინფორმაციის სხვა წყაროებს. რეგიონის განვითარებისა და არსებული

პრობლემების გადასაჭრელად საჭიროა სახელმწიფო და კერძო სექტორს შორის მჭიდრო თანამშრომლობა, რომელსაც დედოფლისწყაროს ტურიზმის განვითარების ასოციაცია შეუწყობს ხელს და უხელმძღვანელებს.

დედოფლისწყაროს ტურიზმის განვითარების ასოციაციის, მისი წევრებისა და დედოფლისწყაროს მუნიციპალიტეტის მთავარი ამოცანაა კერძო სექტორში არსებული დანტერესებული მხარეების მოტივაცია, რათა მათ თავიანთი პროდუქტები და სერვისები აქტიურად განავითარონ, ადგილობრივი თემის ჩართვა ამ პროცესში, ასევე, საჯარო სექტორისა და სამთავრობო უწყებებთან მოლაპარაკებების წარმოება, რათა დედოფლისწყაროს მუნიციპალიტეტში პირდაპირი ინვესტირება განახორციელონ.

რეკომენდაციები კერძო სექტორის საქმიანობის, ინვესტიციებისა და პროდუქტებისთვის

- დედოფლისწყაროს ტურიზმის განვითარების ასოციაცია განვითარდეს და გარდაიქმნას ძლიერ ქოლგა ორგანიზაციად სტრატეგიული გეგმით, ვინაიდან მიმზიდველი და კარგად განვითარებული დანიშნულების ადგილის საფუძველს წარმოადგენს ქსელური კავშირები და კარგად ინფორმირებული ადგილობრივი მოსახლეობა.
- უფრო მეტი პრაქტიკული სერვისების შექმნა (მოყვარული მხატვრებისათვის ხელოვნების კურსების მოწყობა, მასტერკლასების ორგანიზება: პურის ცხობა, მეღვინეობა, ყურძნის დაწურვა ფეხით, მატყლზე მუშაობა და ტრადიციული ფარდაგების ქსოვა და ა.შ.) რეგიონში.
- დედოფლისწყაროს მუნიციპალიტეტში დროებითი საზოგადოების ობიექტების განვითარება ან დროებითი კაფეების მოწყობა (ხალხს შეუძლია შეუკვეთოს კერძები დედოფლისწყაროს არმატით, რომლებიც დამზადებულია ადგილობრივი პროდუქტისგან, ადგილობრივი შეფ-მზარეულების მიერ).
- განვითარდეს „საპიკნიკე კალათები“/გარე კვების სერვისები წინასწარი შეკვეთით ადგილობრივი პროდუქტების გამოყენებით;
- შეიქმნას ქსელი (კულინარიული მარშრუტი) საკვებისა და სასმელებისთვის და დაიგეგმოს გასტრონომიული ტურები.
- მუნიციპალიტეტის ტურისტული პოტენციალის ცნობადობის ამაღლება: ბრენდინგი, მონაწილეობა ეროვნულ და საერთაშორისო გამოფენებში ასოციაციის წევრებისა და ტურიზმის ეროვნული ადმინისტრაციის პარტნიორის ამპლუაში.
- ადგილობრივი სუვენირების დამზადება ადგილობრივი მასალების, ტრადიციებისა და შრომის გამოყენებით (იაფი, მსუბუქი, თვითმფრინავით წასადებად შესაფერისი). საჭიროა ჩატარდეს სხვადასხვა ტრენინგი ისეთ საკითხებზე, როგორებიცაა:

სუვენირების ფორმა, ფუნქციური დანიშნულება, მასტერკლასების მოწყობა, ფასები და სტუმარმასპინძლობის საფუძვლები.

- პროდუქციისა და მომსახურების ხარისხის ამაღლება ტრენინგებით, სასწავლო ტურებითა და სხვა რეგიონებში ვიზიტებით, კონკურსებითა და გამოფენებით.
- ინვესტიცია სასემინარო მომსახურებისთვის საჭირო აღჭურვილობაში (განათება, პორტატული მაგიდები, სკამები, მონაცემთა პროექტორი, ეკრანი, მაგნიტური დაფა, მარკერები და ა.შ.);
- ინვესტირება დედოფლისწყაროს მუნიციპალიტეტში საზოგადოების დროებითი ობიექტების აღჭურვილობაში (კარვები, მაგიდები, სკამები, ჭურჭელი და ა.შ.);
- ინვესტირება საპიკნიკე კალათებში/ღია კვების ობიექტების აღჭურვილობაში (ინსტრუმენტები და ცოდნა).
- ინვესტირება ველოგაქირავების სერვისებში.
- არსებული და ახალი გიდებისთვის ტრენინგების ორგანიზება (ზოგადი კომპეტენციები და დამატებითი ტრენინგები ადგილობრივი, ველური ბუნების გიდებისთვის (ფრინველებზე დაკვირვება);
- საერთო ღირებულებების შექმნა: განთავსების სტანდარტების ან განთავსების ობიექტებისა და მათი ხარისხის შეფასების კრიტერიუმების დანერგვა.
- ინვესტირება B&B (საწოლი და საუზმე) სერვისსა და დაბალფასიანი ჰოსტელის ტიპის ღამის გასათევ, აგროტურისტულ სერვისებსა და ობიექტებში (ჰიგიენა, უსაფრთხოება, ინფრასტრუქტურა, პროდუქტების სადეგუსტაციო ადგილები და ა.შ.);
- აღჭურვილობის შექმნა განთავსების სტანდარტების ან განთავსების ობიექტის შეფასების კრიტერიუმების შესაბამისად.
- საერთო ღირებულებების შექმნა: საერთო წესები ან სტანდარტები საკვებთან დაკავშირებული საქმიანობისთვის (კვება, მასტერკლასები, დეგუსტაციები).
- აღჭურვილობის შექმნა საკვებ პროდუქტებთან დაკავშირებული საქმიანობის საერთო წესების ან სტანდარტების შესაბამისად. სპეციფიკური აღჭურვილობა განისაზღვრება ამ სტანდარტების მიხედვით.
- დედოფლისწყაროს მუნიციპალიტეტში კულინარიული მარშრუტის (საკვები და სასმელი) განვითარება და კულინარიული მემკვიდრეობის ევროპულ ქსელში - www.culinary-heritage.com ჩართვა.
- დედოფლისწყაროს მუნიციპალიტეტში სხვადასხვა ტურისტული მარშრუტის შექმნა (მაგალითად, საველოსიპედო მარშრუტები).
- ხორნაბუჯში ბინოკლების ან ჭოგრიტების (მუდმივი, მონეტებზე მომუშავე) შესყიდვა ლანდშაფტით დატკბობისთვის და პანორამების/ხედების შესახებ ინფორმაციის შექმნისთვის.

- ინვესტირება ახალ სატრანსპორტო საშუალებებში ადგილობრივი ტრანსპორტის გასაუმჯობესებლად ვიზიტორთა გაზრდილი რაოდენობისას.
- ინვესტირება სერვისში „ტაქსი გამოძახებით“.
- სიღნაღი დედოფლისწყაროს ტურისტული განვითარებისთვის პრობლემას კი არ წარმოადგენს, არამედ დიდ შესაძლებლობას. სიღნაღის სტუმრებისთვის დამატებითი ღირებულების შესაქმნელად დედოფლისწყაროს შეუძლია, სიღნაღის მოსახლეობლად ჩამსვლელ ტურისტებს შემდეგი შინაარსის გზავნილი გაუგზავნოს: სიღნაღში წასვლამდე მიიღეთ კურთხევა დედოფლისწყაროში სამარადქამო მეგობრობისთვის!

სხვა დაწესებულებების მიერ განხორციელებული საჯარო ინვესტიციები:

- დედოფლისწყაროს მუნიციპალიტეტის ტურიზმის სტრატეგიის შემუშავება.
- სამთავრობო უწყებებთან თანამშრომლობით ისტორიული/არქეოლოგიური ძეგლების ვიზიტორებისთვის ჩვენება.
- ეროვნული მუზეუმის მიერ კულტურული ტურიზმის გააქტიურება (მაგ., ფიროსმანის მუზეუმის ბრენდი).
- მუნიციპალიტეტის ტურისტული პორტალის პოპულარიზაცია.
- ტურისტებისთვის ინფორმაციის განთავსება საზოგადოებრივ ადგილებში ქართულ, ინგლისურ და რუსულ ენებზე.
- საზოგადოებრივი ტუალეტების მოწყობა და სასმელი წყლის ხელმისაწვდომობა ტურისტულ ადგილებსა და საზოგადოებრივ სივრცეებში საავტობუსე ჯგუფების (უფრო დიდი ჯგუფების), ინდივიდუალური ტურისტებისა და ადგილობრივი მოსახლეობის საჭიროებების გათვალისწინებით, COVID-19 პრევენციის წესების დაცვით;
- ტურისტული ადგილებისა და სოფლებისკენ მიმავალი მთავარი გზების განახლება.
- ტურისტული ადგილების, საწარმოებისა და საჯარო სერვისებისკენ მიმავალი გზების გასწვრივ საგზაო ნიშნების დადგმა.
- ვაშლოვანის დაცულ ტერიტორიებში საჭიროა აბრებისა და საინფორმაციო დაფების, ასევე, უსაფრთხოების მიზნით კოორდინატების განთავსება.
- ინვესტიცია ხარისხიანი ინტერნეტკავშირში.
- დასუფთავების რეგულარული ღონისძიებები ან აქციები.
- ფერები დედოფლისწყაროში! (სახლების დასუფთავების/მოხატვის კამპანია. „ლამაზი სახლის“ კონკურსი საღებავების მწარმოებელ კომპანიებთან თანამშრომლობით).
- გზების განახლებასთან ერთად, ახალი საზოგადოებრივი პარკირების ადგილების განახლება ან მოწყობა.

- დასასვენებელი ადგილები (საპიკნიკე და პარკირების ადგილები და ა.შ., კომპლექსური გადაწყვეტილებები, როგორც არწივების ხეობაში) ისეთ ადგილებში, როგორებიცაა ხორნაბუჯი და ელიას მონასტერი ან სხვა ღირსშესანიშნაობები.
- გასართობი ობიექტების ჩამოყალიბება.
- მყარი ნარჩენების მართვის ორგანიზება იმგვარად, რომ უფრო თვალსაჩინო, კომფორტული და გასაგები გახდეს ვიზიტორებისა და ადგილობრივი თემისთვის.
- დედოფლისწყაროს აგრარულ ბაზარში ვიზიტის ტურისტულ პროდუქტად ჩამოყალიბება.
- დედოფლისწყაროს მუნიციპალიტეტის საზღვარზე „კეთილი იყოს თქვენი მობრძანება სამუდამო მეგობრობის რეგიონში“.
- კომპლექსური გადაწყვეტილებები საპარკინგე და მოსასვენებელ ადგილებთან და საპირფარეშოებთან დაკავშირებით.
- დედოფლისწყაროს რეგიონის რუკების ხელმისაწვდომობა საზოგადოებრივ და ხშირად მონახულებულ ადგილებში (ხედები, ღირსშესანიშნაობები, მუზეუმები, მაღაზიები, ბენზინგასამართი სადგურები, ტურისტული საწარმოები და ა.შ.).
- არწივის ხეობაში უნდა განთავსდეს საინფორმაციო დაფა რეგიონის შესახებ და კონკრეტული ინფორმაცია მოზინადრე ფრინველების შესახებ.
- ხორნაბუჯისკენ მიმავალი გზის განახლება; საგზაო ნიშნების მოწესრიგება.
- დედოფლისწყაროს „მარგალიტების“ შესახებ საინფორმაციო დაფების განთავსება, ისეთ ატრაქციებთან, როგორებიცაა ელიას მონასტერი, არწივის ხეობა, ფიროსმანის მუზეუმი და ა.შ..
- მუნიციპალიტეტის ტურისტული სარეკლამო მასალების შექმნა.
- მუნიციპალიტეტის ტურისტული პოტენციალის ცნობადობის გაზრდა: დედოფლისწყაროს მუნიციპალიტეტი მხარს უჭერს ბრენდინგს, საერთაშორისო გამოფენებში მონაწილეობას დედოფლისწყაროსა და ტურიზმის ეროვნულ ადმინისტრაციასთან თანამშრომლობით (იხ. დანართი 4).

ტრენინგისთვის ყველაზე მნიშვნელოვანი თემებია:

- საოჯახო სასტუმროების ტრენინგი სტუმარმასპინძლობის საფუძვლებში;
- გიდების ტრენინგი;
- ტრენინგი ტურიზმის მარკეტინგის საკითხებში (დანართი 4).

დედოფლისწყაროს მუნიციპალიტეტში ტურიზმის განვითარებისათვის მნიშვნელოვანია ტურისტული შეთავაზებების დივერსიფიკაცია. უნდა აღინიშნოს, რომ მუნიციპალიტეტის ტურიზმის ინდუსტრიამ „განვითარებული ქვეყნებიდან“ ჩამოსული ტურისტების

მოთხოვნები უნდა დააკმაყოფილოს. მათი მოთხოვნები მოიცავს ადგილზე სტუმართმოყვარე სოფლის მოსახლეობის არსებობას, სუფთა გარემოს, ჯანსაღ საკვებს, ნატურალურ ღვინოს, ადგილობრივ დღესასწაულებსა და ტრადიციულ საქმიანობებში მონაწილეობას. ჩამოთვლილი პროდუქტები ტურისტებს უნდა მიეწოდოთ სტუმარმასპინძლობის ძირითადი სტანდარტების გათვალისწინებით, როგორცაა საუკეთესო სანიტარიული პირობები განთავსებისა და კვების ობიექტებში, საკვებისა და ღვინის მაღალი სტანდარტები და ა.შ. ამ საკითხების შეფასება შესაძლებელია ვიზიტორთა კითხვარების გამოყენებით (დანართი 1).

დედოფლისწყაროს მუნიციპალიტეტს აქვს შთამბეჭდავი ბუნებრივი რესურსები, მდიდარი ისტორია, საინტერესო ტრადიციები და სტუმარმასპინძლობის კულტურა, მაგრამ ადგილობრივმა მოსახლეობამ უნდა გააუმჯობესოს საბაზისო ინფრასტრუქტურა და შეიძინოს ტურიზმის ინდუსტრიისთვის საჭირო ცოდნა.

პირველ რიგში, უნდა აღმოიფხვრას ტურიზმის განვითარების შემაფერხებელი ფაქტორები: მომრავლდეს რეგიონშიდამის გასათევი დაწესებულებები და ტურიზმთან დაკავშირებული სხვა ინფრასტრუქტურა, რესტორნები, კაფეები, საპიკნიკე ადგილები, ტურისტული ბილიკები, ტურისტული ატრაქციები. საოჯახო სასტუმროებისა და აგროტურიზმის მეურნეობები ადვილად შეიძლება განვითარდეს და მათი გაუმჯობესების ხარჯები შედარებით ნაკლებია და არ არის დამოკიდებული იმაზე, განვითარდება თუ არა მუნიციპალური ინფრასტრუქტურა. ასევე, მუნიციპალიტეტში მრავალი კრიტიკული საკითხია, რომლებიც ტურისტული ინდუსტრიის განვითარებას შეაფერხებენ, თუ ისინი დროულად და სათანადოდ არ მოგვარდება. დედოფლისწყაროს ტურიზმის განვითარების ასოციაციას გადამწყვეტი როლი აკისრია შესაბამისი ორგანიზაციებისთვის მსგავსი პრობლემების შეხსენებასა და მათ მოგვარებაში, საჯარო და კერძო თანამშრომლობისთვის წევრების მობილიზებაში.

დასკვნა

დედოფლისწყაროს ტურიზმის განვითარების ასოციაციამ, მისი არსებობის მოკლე პერიოდში, შეძლო კარგი სტარტი აეღო, როგორც დანიშნულების ადგილის მართვის ორგანიზაციას (DMO). სტრატეგიული გეგმის გარეშეც კი, არსებობის პირველი წლის განმავლობაში რეგიონის განვითარებისთვის გადადგმულია სწორი ნაბიჯები, როგორცაა: შეხვედრები, ტრენინგები და მეწარმეების კონსულტირება და კოორდინირება. დედოფლისწყაროს ტურიზმის განვითარების ასოციაციას ჰყავს ბევრი წევრი, რომელიც თავისი საქმის პროფესიონალია და შეიძლება სხვებისთვის კარგი მაგალითი გახდეს. ასევე,

ტუროპერატორებსა და ხელსაქმით დაკავებულ ადამიანებს შორის პარტნიორული თანამშრომლობა ჩამოყალიბდა. წევრები ტურიზმის საბაზისო უნარ-ჩვევებს ფლობენ და, თუ მათ შორის თანამშრომლობა შედგება და ქსელური კავშირები განვითარდება, დედოფლისწყაროს ტურიზმის განვითარების ასოციაცია და დედოფლისწყაროს მუნიციპალიტეტი მალე ძლიერი და ცნობილი იქნება როგორც ქართველ, ასევე უცხოელ ვიზიტორებს შორის. გამოკითხული დაინტერესებული მხარეების მიერ ქოლგა ორგანიზაციის არსებობა აუცილებელ საჭიროებად დასახელდა; ეს საკითხი გათვალისწინებულია ადგილობრივ და რეგიონულ სტრატეგიებშიც. დედოფლისწყაროს მუნიციპალიტეტი და ვაშლოვანის დაცული ტერიტორიები ასევე საჭიროებენ სოციალურ პარტნიორს ტურიზმის განვითარებისათვის.

დედოფლისწყაროს მუნიციპალიტეტში ტურიზმისა და მისი განვითარების შემაფერხებელი რამდენიმე ფაქტორი არსებობს, რომლებიც უკავშირდება ინფრასტრუქტურას, ატრაქციების ნაკლებ ცნობადობასა და ხელმისაწვდომობას, დეფიციტურ სერვისებსა და პროდუქტებს. ერთეული ძლიერი საწარმოების, ატრაქციებისა და ბიზნესსუბიექტების არსებობა საკმარისი არ არის. ინფრასტრუქტურის ლობირებისას მათი ხმა შორს ვერ სწვდება, ხოლო არსებული რესურსები მარკეტინგისთვის საკმარისი არ არის. მხოლოდ ერთობლივად, როგორც ასოციაციას, ასევე მეწარმეებს, შეუძლიათ გახადონ თავიანთი თავი ხილვადი, შესაბამის უწყებებს მიაწვდინონ ხმა და გავლენის მოხდენა შეძლონ, გახდნენ საიმედო, სანდო და კომპეტენტური დანიშნულების ადგილის მართვის ორგანიზაცია (DMO), პარტნიორი, მრჩეველი და თემის მოწინავე ორგანიზაცია.

დანართების ჩამონათვალი

- დანართი 1 - დედოფლისწყაროს მუნიციპალიტეტის ვიზიტორთა კვლევის კითხვარი
- დანართი 2 - დედოფლისწყაროს მუნიციპალიტეტში ტურიზმით დაინტერესებული მხარეების გამოკითხვის ანგარიში
- დანართი 3 - დედოფლისწყაროს ტურიზმის განვითარების ასოციაციის სტრატეგია და სამოქმედო გეგმა
- დანართი 4 - დედოფლისწყაროს ტურიზმის განვითარების ასოციაციისა და დედოფლისწყაროს მუნიციპალიტეტის მარკეტინგის სტრატეგია